

## Indholdsfortegnelse

Knapperne på fjernbetjeningen .....	24
Betjeningsknapperne på DVD afspillerens frontpanel eller bagpanel ..	25
Om denne brugervejledning .....	26
GENERELLE EGENSKABER .....	27
Disktyper der er forenelige med denne afspiller .....	28
Bemærkninger om disks .....	29
DVD Afspilning .....	29
Anvende en DVD Menu .....	34
Video CD afspilning .....	34
Audio CD afspilning .....	38
CD MENU .....	41
Anvende indstillingsmenu .....	43
MENU POSTER .....	44
SPECIFIKATIONER .....	46
Problemløsning .....	47
DEFINITION AF TERMER .....	48

# DVD

### FOR AT SE EN DVD DISK

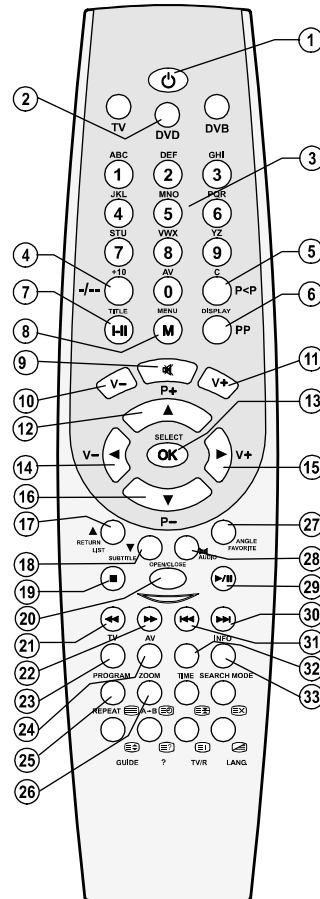
Når der er tændt for TV apparatet trykkes der på 'DVD' knappen på fjernbetjeningen og tryk derefter på 'PLAY' knappen. Eller tryk på 'PLAY' knappen på frontpanelet. Hvis der ikke er isat nogen disk i diskskuffen, så tryk på 'OPEN/CLOSE' knappen, isæt en DVD disk, og tryk på 'PLAY' knappen.

## Knapperne på fjernbetjeningen

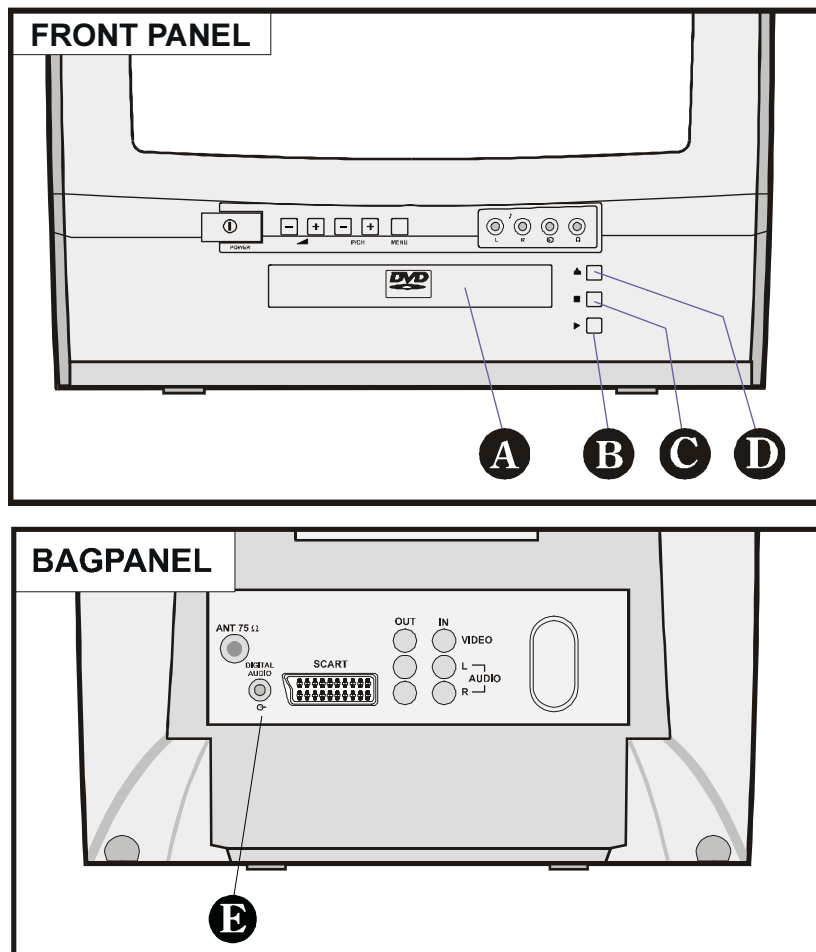
I normal display indstilling (når du ikke har åbnet en menu) har knapperne på fjernbetjeningen en direkte betjeningsfunktion. DVD funktionerne er indikeret med blå ovenover knapperne.

## DVD indstilling

- 1 = tryk for at tænde og slukke for afspilleren.
- 2 **Valg af DVD indstilling**
- 3 **0-9** = nummerknapper (tryk for direkte indtastning af nummeret på sporet/kapitlet/titlen/Tiden, etc.)
- 4 **+10** = tryk på knappen for at indtaste 2-cifrede numre.
- 5 **C** = slet/annuller.
- 6 **DISPLAY** = tryk for at vise menuen over disk-indholdet ved afspilning eller for at vise Setup Menuen i 'stop' og 'genoptag' indstilling.
- 7 **TITLE** = tryk for at vise DVD diskens titelmenu (hvis en sådan findes på disken).
- 8 **MENU** = DVD menu ON(slået til)/OFF (slået fra)
- 9 = tryk på 'Mute' knappen for at afbryde lyden.
- 10 **V-** = Volumen -
- 11 **V+** = Volumen +
- 12 = Cursor-op
- 13 **SELECT** = OK/bekræftelse af udført valg.
- 14 = Cursor-venstre.
- 15 = Cursor-højre
- 16 = Cursor-ned
- 17 **RETURN** = tryk for at returnere til det forrige skærm/menu billede, etc. Ved afspilning af Video CD disks vises Video CD menuen (hvis en sådan findes på disken) og "Go Up" skærm-display indikatoren vises.
- 18 **SUBTITLE** = tryk for at ændre sproget på underteksterne når der afspilles en DVD disk (kun hvis disken understøtter afspilning af undertekster i forskellige sprog).
- 19 = tryk for at stoppe afspilningen.
- 20 **OPEN/CLOSE = Eject (åbne/lukke diskskuffen)**
- 21 = tryk for at søge tilbage.
- 22 = tryk for at søge fremad.
- 23 **PROGRAM** = tryk for at åbne 'Program Edit' menuen for Audio CD og MP3 disks.
- 24 **ZOOM** = tryk på knappen for at forstørre skærm-billedet til dobbelt størrelse når der afspilles en DVD/VIDEO CD disk. Hvis du trykker på knappen igen vil funktionen blive annulleret.
- 25 **REPEAT** = tryk for at udføre gentaget afspilning af disken/titlen/kapitlet (der kan være tilfælde hvor disken ikke accepterer udførelse af en sådan funktion).
- 26 **A → B** = tryk for at udføre gentaget afspilning af sekvensen mellem punkt A ←→ B (der kan være tilfælde hvor disken ikke accepterer udførelse af en sådan funktion).
- 27 **ANGLE** = tryk for at ændre kameravinklen som scenen vises i (kun hvis disken understøtter visning af forskellige kameravinkler)
- 28 **AUDIO** = tryk for at ændre sproget på DVD diskens lydspor (kun hvis disken understøtter afspilning af forskellige sprog).
- 29 = tryk for at afspille/pause.
- 30 = tryk for at skippe frem til næste.
- 31 = tryk for at skippe tilbage til forrige.
- 32 **TIME** = tryk for at ændre i indstillingen af displayvisningen for disken, titlen, sporet, etc., for skærmdisplayet og for displayet på front-panelet.
- 33 **SEARCH MODE** = tryk for at indstille enheden til søgning (titel, kapitel, spor, indeks, tid, etc. - kun hvis disken understøtter søgefunktionen).



## Betjeningsknapperne på DVD afspillerens frontpanel eller bagpanel



- A** **Diskskuffen** = åben diskskuffen ved at trykke på OPEN/CLOSE knappen og isæt en disk.
- B** **▶** = tryk for at afspille/pause disken. Når der er åbnet for en DVD menu (rodmenu eller titelmenu) vil denne knap fungere som 'bekræftelse af valgt knap' (valg af det markerede element i menuen), medmindre at udførelse af dette valg ikke tillades af disken.
- C** **■** = Stop (tryk for at stoppe afspilningen af disken).
- D** **▲** = OPEN/CLOSE (tryk for at åbne og lukke diskskuffen).
- E** **E. DIGITAL OUT (OPTICAL) terminalen (ekstraudstyr)** = anvendes ved tilslutning til eksternt audio udstyr. Kræver brug af et optisk digitalt kabel.

DANSK - 25 - DVD

## Om denne brugervejledning

### Sikkerhedsinformation

#### ADVARSEL

Denne DVD afspiller er et Class 1 laserprodukt. Produktet anvender en synlig laserstråle. Undgå udsættelse for farlig laserstråling og anvend kun afspilleren i overensstemmelse med instruktionerne i brugervejledningen.

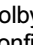
**CLASS 1  
LASER PRODUCT**

#### For at se en DVD

Når TV apparatet er tændt trykkes der på 'DVD' knappen på fjernbetjeningen, og tryk derefter på 'PLAY (▶)' knappen. Alternativt kan der trykkes på 'PLAY (▶)' knappen på frontpanelet. Hvis der ingen disk er isat, så tryk på 'OPEN/CLOSE' knappen, isæt en DVD disk i diskskuffen og tryk på 'PLAY (▶)' knappen.

- This product incorporates copyright protection technology that is protected by method claims of certain U.S. patents and other intellectual property rights owned by Macrovision Corporation and other rights owners. Use of this copyright protection technology must be authorized by Macrovision Corporation, and is intended for home and other limited viewing uses only unless otherwise authorized by Macrovision Corporation. Reverse engineering or disassembly is prohibited.

- Fremstillet i licens fra Dolby Laboratories Inc.

Dolby og det dobbelte D-logo  er alle varemærker tilhørende Dolby Laboratories Inc. Konfidentielle upublicerede arbejder. © 1992 - 1997 Dolby Laboratories Inc. Med eneret.

- "DTS" og "Dolby Digital Out" er varemærker tilhørende Digital Theater Systems, Inc.

## FORSIGTIG

#### RISIKO FOR ELEKTRISK STØD



Lyn-symboler i den ligebenede trekant indikerer overfor brugeren, at der indeni apparatet forefindes ikke isolerede elementer med høj elektrisk spænding, der er af en tilstrækkelig styrke til, at der er risiko for alvorligt elektrisk stød.



Udråbstegnet i den ligebenede trekant indikerer overfor brugeren, at der forekommer vigtige betjenings- og vedligeholdelsesinstruktioner i brugervejledningen der medfølger til apparatet.






DANSK - 26 - DVD

## GENERELLE EGENSKABER

- 1) DVD - VCD - CD - CD/R - CD/RW - MP3 - JPEG-bilde -afspilning.
- 2) NTSC/PAL afspilning (ifølge diskindholdet).
- 3) Brugervenlig multisprog OSD menukontrol.
- 4) Dolby Digital, DTS, MPEG Multikanal, LPCM audio via analog audio output. (ekstraustyr)
- 5) Støtter flere formatforhold (16:9 Widescreen, 4:3 Letterbox, 4:3 PAN & SCAN).
- 6) Multi-Audio (op til 8) support (ifølge diskindhold).
- 7) Multi-Undertitel (op til 32) support (ifølge diskindhold).
- 8) Multi-Vinkel (op til 9) support (ifølge diskindhold).
- 9) 8 forældreniveauer.
- 10) Hurtigt fremad og tilbagespoling med 4 forskellige hastigheder.
- 11) Problemfri og regelmæssig afspilning med 2x hastighed.
- 12) Slow motion afspilning i 3 forskellige hastigheder
- 13) Billede for billede-afspilning fremad og bagud
- 14) Tidssøgning
- 15) Gentag
- 16) A→B gentag
- 17) Forskellige afspilningsmode til Audio CD og mp3
- 18) Koaksial & Optisk Digital Audio stik (ekstraustyr)
- 19) Forskellig afspilningsmode til CD og MP3 (Normal/Shuffle/Intro)

## Disktyper der er forenelige med denne afspiller

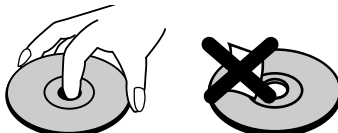
Denne afspiller kan afspille disse disks.

Plade Logo	Indhold	Plade-størrelse	Afspiln.tid	Egenskaber
<b>DVD</b> 	<b>Audio + Video</b>	12 cm	Omkr. 4 tim. enkeltsidig DVD 8 tim. dobbeltsidig DVD	<ul style="list-style-type: none"> <li>DVD indeholder fortræffelig billed og lyd kvalitet gennem Dolby Digital og MPEG-2 System.</li> <li>Forskellige billede- og lyd funktioner kan nemt vælges via menuen på skærmen.</li> </ul>
		8 cm	Omkr. 80 min. enkeltsidig DVD 160 min. dobbeltsidig DVD	
<b>VIDEO-CD</b> 	<b>Audio + Video</b>	12 cm	74 min.	<ul style="list-style-type: none"> <li>Video med CD-lyd, VHS-kvalitet &amp; MPEG-1 kompressionsteknologi.</li> </ul>
		8 cm	20 min.	
<b>AUDIO-CD</b> 	<b>Audio</b>	12 cm	74 min.	<ul style="list-style-type: none"> <li>En LP-plade er optaget som et analogt signal men med mere forvrængning. CD er optaget som et Digitalt Signal med bedre lyd kvalitet, mindre forvrængning og mindre tilbagegang af lyd kvaliteten med alderen.</li> </ul>
		8 cm	20 min.	
<b>MP3-CD</b> 	<b>Audio (xxxx.mp3)</b>	12 cm	Det afhænger af MP3 kvaliteten	<ul style="list-style-type: none"> <li>MP3 er optaget som et Digitalt Signal med bedre lyd kvalitet, mindre forvrængning og mindre tilbagegang af lyd kvaliteten med alderen.</li> </ul>
<b>PICTURE-CD</b> 	<b>Video (stilbillede)</b>	12 cm	Det afhænger af JPEG-kvaliteten.	<ul style="list-style-type: none"> <li>JPEG er optaget som et Digitalt Signal med bedre billed kvalitet med alderen.</li> </ul>

## Bemærkninger om disks:

### Om diskhåndtering

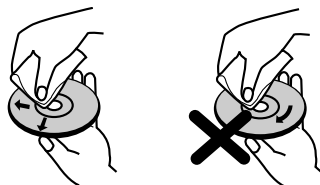
- For at holde disken ren, tag i diskens yderkanter. Rør ikke over- eller undersiden.
- Sæt ikke papir eller tape på disken.
- Hvis der er lim (eller lignende stof) på disken, fjern limen helt før disken tages i brug.



- Udsæt ikke disken for direkte sollys eller varmekilder som varmluftkanaler, lad den ikke være i en bil som er parkeret i direkte sollys, da der kan opstå en betydelig temperaturstigning inde i bilen.
- Efter afspilning, opbevar disken i dens etui.

### Om rengøring

- Før afspilning, rengør disken med en blød klud. Tør disken af fra midten og ud.



- Anvend ikke opløsningsmidler som benzin, fortynder, rengøringsmidler som kan fås i handelen eller antistatisk spray beregnet til vinyl LP'er.

## DVD Afspilning

### Basisafspilning

1. Tryk på **power knappen**
2. Tryk på **OPEN/CLOSE** for at åbne diskbakken.
3. Læg en disk i diskbakken

Tag i disken uden at røre ved over- eller under-fladen, anbring siden med den trykte side vender opad, align it with the guides, og anbring den på dens korrekte plads.

### 4. Tryk på OPEN/CLOSE

- Diskbakken lukkes automatisk og afspilning begynder, hvis der ikke er indspillet en menu på disken.
- Enten kommer en menu frem på TV-skærmen efter et øjeblik eller også begynder filmen umiddelbart efter filmsekskabets introduktion. Hvad der sker afhænger af diskens indhold, kan være forskelligt.

**Bemærk:** Trin 5 er kun tilgængeligt når der vises en menu efter at der er sat en disk i.

Tryk på ◀ / ▶ / ▲ / ▼ eller cifferknappen (-erne) for at vælge ønsket titel.

### 5. Tryk SELECT.

Nu begynder afspilning af de valgte poster. Afspillet post kan være en film, et stillbillede eller en anden undermenu afhængigt af disken.

#### Bemærk:

Når man anvender menuer kontrol-lerer disken afspillerens funktion.

At stoppe afspilning og gå tilbage til menu-skærmen (når der findes en menu på disken)

Tryk på **MENU** eller **TITLE** knappen, afhængigt af disken. Afspilning afbrydes og disk-menu-skærmen vises.

#### Efter anvendelse

Fjern disken når enheden ikke er i brug.

#### BEMÆRK:

- Disken fortsætter at snurre mens menuen vises, også efter at afspilleren har sluttet at afspille en speciel post. Når der ikke skal afspilles yderligere valg, sørg for at trykke på **STOP** (■) knappen for at rense menu-displayet.
- Hvis disken placeres med den forkerte side nedad (og det er en enkeltsidet plade) vises "DÅRLIG DISK" (BAD DISC) på skærmen.

#### Til Deres oplysning:

- Når "⏏" vises mens man trykker på en knap, betyder det at disken forhindrer den modsvar-ende indsats.

#### Stop afspilning

Tryk to gange på stop (■).

#### Til Deres hjælp:

- Når afspilningen er stoppet, registrerer enheden det punkt hvor **STOP** (■) blev trykket en gang (GENOPTAGELSE-funktion). Tryk på **PLAY** (▶) igen, og afspilningen genoptages fra dette punkt. Når bakken åbnes eller der trykkes på **STOP** (■) igen, bliver GENOPTAGELSE -funktionen renset.
- For at permanent stoppe afspilningen, tryk på **STOP** (■) to gange. Når **STOP** (■) knappen trykkes ned første gang, vil en meddelelse "TRYK PLAYKNAPPEN FOR AT GÅ VIDERE" (Press play to continue) blive vist på skærmen minde dem om, hvis om de ønsker at fortsætte afspilning. For at stoppe afspilning, tryk på **STOP** (■) knappen igen, eller De kan trykke på **PLAY/PAUSE** for at fortsætte.

#### Hurtigt fremad / tilbage

Tryk på **SEARCH/SLOW** (◀◀ Hurtigt tilbage eller ▶▶ Hurtigt fremad) på fjernbetjeningen.

- Normal afspilning genoptages når der trykkes på **PLAY/PAUSE** (▶/||) knappen.
- Hastigheden fremad (FF 2x, FF 4x, FF 8x, FF 16x) eller tilbage (FR 2x, FR 4x, FR 8x, FR 16x) ændres for hvert tryk på ▶▶ eller ◀◀ knappen.

#### Hop fremad / tilbage

##### Hop fremad

Tryk på **SKIP/ FRAME** ▶▶ (Næste) på fjernbetjeningen under afspilning.

Der hoppes et kapitel fremad hver gang man trykker på knappen.

##### Hop tilbage

Tryk på **SKIP/ FRAME** ◀◀ (Forrige) på fjernbetjeningen under afspilning.

Hvis der trykkes på knappen en gang midtvejs i et kapitel, går afspilningen tilbage til kapitlets start. Når der trykkes på den igen, hoppes et kapitel over hver gang man trykker på knappen.

#### Stilbillede

Tryk på **PLAY/PAUSE** (▶/||) en gang under afspilning.

Skærmen standser og viser et stilbillede.

For at vende tilbage til normal afspilning tryk på **PLAY/PAUSE** (▶/||) igen.

#### Skridt fremad

Tryk på **PLAY/PAUSE** (▶/||) en gang under afspilning.

Skærmen standser og viser et stilbillede.

Tryk på **SKIP/FRAME** ▶▶ (Næste) på fjernbetjeningen.

Næste billede i af filmen vises.

De kan trykke på **SKIP/FRAME** ▶▶ (Næste) for at komme til de følgende billeder.

**BEMÆRK:**

- Modsat skridt er ikke tilgængeligt.

**Slow-motion afspilning fremad**

Tryk på **PLAY/PAUSE** (▶/||) en gang under afspilning.

Skærmen standser og viser et stilbillede.

Tryk på **SEARCH/SLOW** ▶▶ på fjernbetjeningen.

Enheden betyder at afspille filmen med five forskellige hastigheder (SF 1/8X, SF 1/4X en SF 1/2X).

De kan øge eller nedsætte farten på slow-motion afspilning ved at trykke på **SEARCH/SLOW** ▶▶ eller ◀◀.

Slow motion afspilningshastighed vises på skærmen, hver gang den ændres.

For at gå tilbage til normal afspilning tryk på **PLAY/PAUSE** (▶/||).

**Slow-motion afspilning bagud.**

Tryk **PLAY/PAUSE** (▶/||) en gang under afspilning.

Skærmen standser og viser et stilbillede.

Tryk på **SEARCH/SLOW** ◀◀ på fjernbetjeningen.

Enheden starter afspilningen med five forskellige hastigheder (SR 1/8X, SR 1/4X en SR 1/2X).

De kan forøge eller nedsætte hastigheden på slow-motion afspilning ved at trykke på **SEARCH/SLOW** ◀◀ eller ▶▶.

Slow-motion afspilningens hastighed vises på skærmen hver gang De ændrer den.

For at gå tilbage til normal afspilning tryk på **PLAY/PAUSE** (▶/||).

**BEMÆRK:**

Fremad og bagud slow-motion virksomheden er ikke rekursiv. Frekvensen for slow-motion er følgende: **SR 1/2X, SR 1/4X, SR 1/8X, PAUSE, SF 1/8X, SF 1/4X, SF 1/2X.**

**Direkte valg af scener****Vælg scener med kapitelnummer**

Tryk på **SEARCH** på fjernbetjeningen en gang under afspilning.

Kapitel/titel søgeboksen vises på skærmen. De kan se den aktuelle afspilning og det totale antal kapitler til højre i displayet som — /xx.

Tast kapitlets nummer ind via cifferknapperne.

Det valgte kapitel afspilles lige efter at De har tastet nummeret ind.

**Til Deres hjælp:**

- Hvis kapitelnummeret De indtaster er mellem 0 og 9, vil afspilleren automatisk hoppe til det tilhørende kapitel. For at vælge et kapitelnummer, som har mere end et ciffer, tryk på **+10 KNAPPEN** og gå så ind på kapitelnummeret.
- De renser feltet ved at trykke på **C** knappen, hvis De har trykket forkerte cifre.
- Hvis De prøver på at indtaste et ciffer som er højere end det totale antal kapitler på den indeværende titel, fjernes de indtastede cifre og De må indtaste igen.
- Hvis De venter ti sekunder uden at trykke på en knap for at vælge scener ved hjælp af kapitelnummer afaktiveres funktionen.

**Vælg scener ved hjælp af titelnummer.**

Tryk på **SEARCH** på fjernbetjeningen en gang under afspilning.

Kapitel/titel søgeboksen vises på skærmen. De kan se den aktuelle afspilning og det totale antal titler til venstre i displayet som — /xx.

Tryk ◀ (Venstre) knappen på fjernbetjeningen for at vælge titelfelt i søgeboksen for at ændre titel.

De kan se den nuværende afspilning og det totale antal titler on the top-left side of the display as — /xx.

**Tast titelens nummer ind via cifferknapperne.**

Det valgte titel afspilles lige efter at De har tastet nummeret ind.

#### Til Deres hjælp:

- Går De ind på titelnumre mellem 0 og 9, vil Deres ønske umiddelbart blive bekræftet uden at trykke på nogen anden knap. For at indtaste et titelnum-mer med mere end et ciffer, tryk på **+10 KNAPPEN** og så titelnumret.
- De kan rense felteet ved at trykke på **C** knappen, hvis De har trykket forkerte cifre.
- Hvis De forsøger at indtaste et højere ciffer end det totale antal titler, fjernes de indtastede cifre og De må indtaste igen.
- Hvis De venter fem sekunder uden at trykke på en knap for at vælge scener ved hjælp af titelnummer, afaktiveres funktionen.
- De kan trykke på **RETURN** knap for at annullere titelsøgning.

#### Vælg scener med tid

De kan se DVD'en med start på hvilket tidspunkt som helst, De ønsker.

**Tryk på SEARCH på fjernbetjeningen "to gange" under afspilning.**

Tidssøgeboksen vises på skærmen. De kan se titlernes totale tidsforløb som --:--:--/xxxx:xx

**Indtast titelens nummer via cifferknapperne.**

Titlen afspilles med begyndelse fra den ønskede tid lige efter at De er har indtastet tiden. Hvis ikke, er det DVD'en som forhindrer.

#### Til Deres hjælp:

- De kan rense felterne ved at trykke på **C** knappen, hvis de har trykket forkerte cifre.
- Hvis De forsøger at indtaste et højere ciffer end den totale tid for den nuværende titel, fjernes de indtastede cifre og De må indtaste igen.
- Hvis De venter ti sekunder uden at trykke på en knap for at indtaste tiden, annulleres de med tidsvalg valgte scener.
- De kan trykke på **RETURN** knap for at annullere tidssøgning.

## Gentag afspilning

### Gentag forevisning

**Tryk på REPEAT under afspilning.**

Hver gang der trykkes på denne knap, vises en speciel gentageboks på skærmen.

- Hvis "**GENTAG KAPITEL PÅ**" vises, afspilles det nuværende kapitel igen.
- Hvis "**GENTAG TITEL PÅ**" vises, afspilles den nuværende titel igen.
- Hvis "**GENTAG AF**" vises, bliver gentag mode gjort uanvendelig.

### **BEMÆRK:**

Gentag afspilning kan være forhindret ved nogle DVD titler.

### Gentage sektioner mellem to specielle steder. (A – B REPEAT)

**Tryk på A-B under afspilning af stedet hvor gentag afspilning skal begynde (A).**

"A TIL B INDSTIL A" vises.

**Tryk på A-B igen ved det sted hvor gentag afslutning skal afsluttes (B).**

"A TIL B INDSTIL B" vises og gentagelse af afspilningen af valget mellem punkterne A og B starter. Hvis det ikke forhindres af DVD'en.

**At gå tilbage til normal afspilning:**

Tryk på A-B igen. "A TIL B SLETTET" vises og A-B Gentag gøres ubrugbar.

## Bekvemme Funktioner

### Vise tidsinformation

**Tryk på DISPLAY under afspilning.**

Hver gang der trykkes på en knap under afspilning vises information på TV-skærmen for at markere diskens aktuelle status. På displaybilledet kan De se følgende informationslinier:

**Linie 1:** Titel- & Kapitelnumre

**Linie 2:** Audio Format, Nummer på Output Kanaler & Audio Sprog

**Linie 3:** Undertitel Sprognummer & Undertitelsprog

**Linie 4:** Tidstæller Mode & Tidstæller

Et tryk på DISPLAY knappen lukker informationsskærmen.

De kan også få denne information på skærmen ved at trykke på **TIME** knappen.

Tidstæller mode kan vælges ved at trykke på **TIME** knappen gentagne gange.

Første træf på TIME knap: TITEL FORLØBET Mode.

Anden træf på TIME knap: TITEL RESTERER Mode.

Tredje træf på TIME knap: KAPITEL FORLØBET Mode.

Fjerde træf på TIME knap: KAPITEL RESTERER Mode.

Hvis "**TITEL FORLØBET**" (TITLE ELAPSED) vises, ses titelens forløbne tid.

Hvis "**TITEL RESTERER**" (TITLE REMAIN) vises, ses titelens resterende tid.

Hvis "**KAPITEL FORLØBET**" (CHAPTER ELAPSED) vises, ses kapitlets forløbne tid.

Hvis "**KAPITEL RESTERER**" (CHAPTER REMAIN) vises, ses kapitlets resterende tid.

Hvis De venter ti sekunder uden at trykke på en knap for at ændre tidsmode, forsvinder tids-informationen fra skærmen.

#### **Vise en scene større og nærmere**

Denne zoome-ind funktion gør det muligt for Dem at se nærmere på den scene, som de betragter, og det er en specielt vigtig funktion, når De ser en science fiction eller eventyr-film.

#### **Tryk på ZOOM under afspilning.**

"ZOOM 133%" vises på skærmen og billedet er nu større. Ved at trykke på **ZOOM** knappen uden afbrydelse kan De nå "ZOOM 150%", "ZOOM 200%" mode.

#### **BEMÆRK:**

De kan bevæge billedet, dvs. ændre det zoomede sted ved at anvende ◀ (Venstre) eller ▶ (Højre) / ▼ (Ned) / ▲ (Op) pil knapper.

#### **Tilbage til normal afspilning:**

Tryk på ZOOM igen. "Zoom Off" (Zoom Af) vises på skærmen og billedet har nu sin naturlige størrelse.

#### **Vise / Ændre Undertitelsprog**

Det er muligt at ændre undertitelsprog fra et, som er valgt ved de første indstillinger, til et andet sprog, hvis det er tilgængeligt.

(Denne aktivitet fungerer kun med plader hvor flere undertitelsprog er indspillet.)

#### **Tryk SUBTITLE under afspilning.**

Når der ikke er indspillet nogle undertitler vises "⏏" i stedet for det valgte sprog.

#### **Tryk på SUBTITLE et antal gange indtil det foretrukne sprog vælges.**

Når man trykker på knappen en gang, vises pladens først indspillede undertitel. De øvrige indspillede undertitler vises i rækkefølge for hvert tryk på SUBTITLE knappen.

#### **BEMÆRK:**

- I nogle tilfælde ændres undertitelsprog ikke umiddelbart til det valgte sprog.

#### **Til deres hjælp:**

- Når det foretrukne sprog ikke bliver valgt selv efter adskillige trykninger på knappen, betyder det at sproget ikke er tilgængeligt på pladen.
- Når afspilleren startes om, eller pladen skiftes, vil undertitelvalg automatisk skifte tilbage til de indledende indstillinger.
- Hvis et sprog, som ikke støttes af pladen, vælges, bliver undertitelsprog automatisk pladens prioriterede sprog.
- Sædvanligvis sker der rotation når man skifter til et andet sprog, det vil sige, De kan slette undertitlen ved at trykke på denne knap flere gange, indtil "Subtitle Off" (Undertitel Af) vises på skærmen.

#### **Ændre Audio Soundtrack sprog**

Det er muligt at ændre audiosproget fra et valgt ved de indledende indstillinger til et andet sprog, hvis det er tilgængeligt.

(Denne aktivitet fungerer kun med plader, som har multiple audio soundtrack sprog indspillet, hvis det ikke forhindres af DVD'en.)

#### **Tryk på AUDIO under afspilning.**

**Tryk på AUDIO flere gange indtil det foretrukne sprog vælges.**

#### **BEMÆRK:**

- Når det foretrukne sprog ikke vælges, selv efter tryk på knappen flere gange, betyder det at sproget ikke er tilgængeligt på pladen.
- Når der er tændt for Standby eller disken tages ud, vil lyd sproget gå tilbage til de initiale indstillinger. Hvis dette sprog ikke er optaget på disken, vil kun det tilgængelige sprog på disken kunne høres.

#### **lagttage fra en anden vinkel**

Nogle DVD plader man indeholde scener, som er blevet optaget samtidig fra flere forskellige vinkler. På disse plader kan de samme scener iagttages fra enhver af disse forskellige vinkler ved at bruge ANGLE knappen.

Antal indspillede vinkler er forskelligt, afhængigt af pladen som bruges.

“y/x” vises kort på skærmen under afspilning. Dette angiver at en multivinkel scene netop er begyndt. Også på enhedens display kommer meddelelsen ‘ANGLE’ op. Fra det øjeblik afspilles den y<sup>ne</sup> vinkel af totalt x vinkler, og De kan skifte betragtelsesvinkel indtil multivinkel scenen er slut.

#### **BEMÆRK:**

- I INDSTILLINGS (Setup) menuen forekommer en valgmulighed ‘ANGLE MARK’, som, hvis det er muligt, vil vise en konstant vinkelmarkering på skærmen, så længe en multivinkel scene er tilgængelig.

Tryk på **ANGLE** under afspilning.

Den nuværende vinkel ændres

**Tryk på ANGLE flere gange indtil den foretrukne vinkel vælges.**

#### **BEMÆRK:**

- Denne funktion fungerer kun på diske, hvor der er indspillet forskellige vinkler.
- Iagttagelsesvinklerne vises på skærmen. De kan vælges at se en af dem.
- Hvis De trykker på VINKEL udenfor en multivinkel scene på en multivinkel titel, vil De se at **ANGLE** vises. Det betyder at der er totalt x vinkler på den titel og den y<sup>ne</sup> vinkel er blevet valgt til at blive afspillet, når multivinkel scenen starter. Og “▼” betyder, at der kun er en vinkel, som er tilgængelig for øjeblikket.

## Anvende en DVD Menu

Nogle DVD diske har unikke menustrukturer, som kaldes DVD menuer. For eksempel giver DVD'er som er programmeret med sammensat indhold, guidemenuer, og de, som er indspillet med forskellige sprog, menuer til audio og undertitelsprog. Selvom DVD menuernes indhold og funktioner er forskellige fra disk til disk, forklarer følgende basalfunktioner, når denne funktion anvendes.

**Tryk på TITEL eller MENU på fjernbetjeningen eller på Deres enhed under afspilning.**

Den tilgængelige DVD-menu på disken vises nu.

#### **BEMÆRK:**

- Hvis De trykker på MENU, vises DVD'ens basalmenu.
- Hvis De trykker på TITEL, vises den nuværende titels menu.

**Tryk på ◀ / ▶ / ▲ / ▼ for at vælge foretrukket post.**

**Tryk på SELECT**

Den valgte post er nu iværksat.

**Til Deres hjælp:**

- De kan også anvende cifferknapperne for at vælge en DVD menu post. Afspilleren vil automatisk iværksætte posten. For at indtaste et post-nummer, som har mere end et ciffer, tryk på **+10** knappen og indtast derefter post-numret.

#### **BEMÆRK:**

- Nogle DVD'er indeholder eventuelt ikke basals- og/eller titelmener.
- For at genoptage afspilningen, vælg **PLAY** (▶) posten DVD- menuen.

## Video CD afspilning

### **Basal afspilning**

1. Tryk på **power** knappen
2. Tryk på **OPEN/CLOSE** for at åbne diskbakken.
3. Læg en disk på diskbakken

Tag i disken uden at røre ved over- eller un-

der-side, læg den med den trykte titelside opad, juster den ifølge vejledningen, og læg den i den rigtige position.

#### 4. Tryk på OPEN/CLOSE .

##### • Til Video CD'er uden afspilningskontrol:

Diskbakken lukkes automatisk og afspilning påbegyndes.

##### • Til Video CD'er forsynet med afspilningskontrol:

Hvis disken indeholder en menu vil den vises på skærmen efter få øjeblikke.

#### Menu afspilning

- Denne funktion fungerer kun med video CD'er med afspilningskontrol (version 2.0)
- Detaljerne adskiller sig, afhængigt af hvilken disk det drejer sig om. Se også instruktionerne som medfølger disken.

Efter trin 1 til 4 ovenover, vises menuerne på TV-skærmen

#### 5. Tryk på cifferknap (-perne) for at vælge foretrukket post.

Afspilleren begynder nu at afspille den valgte post.

##### **BEMÆRK:**

- Anvend **+10** knappen for at indtaste tocifrede numre.
- **◀ / ▶ / ▲ / ▼** pilknapperne anvendes ikke til at vælge poster til video CD'er.

##### Hvad er afspilningskontrol?

Hvis en video CD har "afspilningskontrol" trykt på pladens etui, betyder det at de specielle scener eller informationer kan vælges og ses interaktivt på TV-skærmen ved brug af menuskærmen.

##### **BEMÆRK:**

- **TITLE** knappen er forbeholdt PBC under VCD afspilning. De kan skifte mellem PBC ON/OFF med **TITLE**.
- For at bruge Repeat Mode må PBC lukkes manuelt.
- Hvis De bruger Search Mode slukkes PBC automatisk.
- PBC er forindstillet på ON på grund af dette vil PBC være ON hvis De åbner disk-

bakken.

#### Når menuen fortsætter videre på en anden skærm.

Efter trin 4, tryk på **SKIP NEXT** **▶▶▶**.

- For at komme tilbage til den forrige menuskærm, tryk på **SKIP PREV** **◀◀◀**

#### Standse afspilning og gå tilbage til menuskærmen (når en menu er tilgængelig på pladen).

Tryk på **STOP** (■). Afspilning slettes, og plademenuen vises på skærmen.

##### Efter anvendelse

Fjern disken når enheden ikke er i brug.

##### **BEMÆRK:**

- Pladen fortsætter at rotere, mens menuen vises, også efter at afspilleren har afsluttet afspilning af en speciel post. Når der ikke skal afspilles yderligere valg, sørg for at trykke på **STOP** (■) knappen for at rense menuvisningen.
- Hvis disken placeres med den forkerte side nedad (og det er en enkeltsidet plade) vises "DÅRLIG DISK" på skærmen.

##### Til deres hjælp:

- Når "☞" symbolet vises, mens en knap aktiveres i det øverste venstre hjørne af OSD, betyder det, at afspilleren forhindrer mod-svar-ende aktivitet.

##### Stoppe afspilning

Tryk på **stop** (■) to gange.

##### Til deres hjælp:

- Når afspilningen er stoppet, registrerer enheden det punkt hvor der blev trykket på **STOP** (■) en gang (GENOPTAG funktion). Tryk på **PLAY/ PAUSE** (▶/||) igen, og afspilningen bliver genoptaget fra dette punkt. Når pladebakken åbnes, eller der bliver trykket på **STOP** (■) igen, vil GENOPTAGE funktionen renses væk.
- For at permanent stoppe afspilningen, tryk på **STOP** (■) to gange. Når **STOP** (■) knappen trykkes ned første gang, vil en meddelelse "TRYK PLAYKNAPPEN FOR AT

GÅ VIDERE" (Fortsæt afspilning) blive vist på skærmen minde dem om, hvis om de ønsker at fortsætte afspilning. For at stoppe afspilning, tryk på **STOP** (■) knappen igen, eller De kan trykke på **PLAY/ PAUSE** (▶/||) for at fortsætte.

### **Hurtigt fremad / tilbage**

Tryk på **SEARCH/SLOW** (◀◀ Hurtigt tilbage eller ▶▶ Hurtigt fremad) på fjernbetjeningen.

- Normal afspilning genoptages når der trykkes på **PLAY/PAUSE** (▶/||) knappen.
- Hastighed fremad (FF 2x, FF 4x, FF 8x, FF 16x) eller tilbage (FR 2x, FR 4x, FR 8x, FR 16x) ændres med hvert tryk på ▶▶ eller ◀◀ knappen.

**Bemærk:** der høres ingen lyd ved Hurtig fremad eller Hurtigt tilbage.

### **Hop fremad / tilbage**

#### **Hop fremad**

Tryk på **SKIP/ FRAME** ▶▶ (Næste) på fjernbetjeningen under afspilning.

Et kapitel hoppes over hver gang en knap trykkes ned.

#### **Hop tilbage**

Tryk på **SKIP/ FRAME** ◀◀ (Forrige) på fjernbetjeningen under afspilning.

Hvis der trykkes på knappen en gang midtvejs i et kapitel, går afspilningen tilbage til kapitlets start. Når der trykkes på den igen, hoppes et kapitel over hver gang man trykker på knappen.

#### **Stilbillede**

Tryk på **PLAY/PAUSE** (▶/||) en gang under afspilning.

Skærmen standser og viser et stilbillede.

For at komme tilbage til normal afspilning, tryk på **PLAY/PAUSE** (▶/||) igen.

### **Trin fremad**

Tryk på **PLAY/PAUSE** (▶/||) en gang under afspilning.

Skærmen standser og viser et stilbillede.

Tryk på **SKIP/ FRAME** ▶▶ (Næste) på fjernbetjeningen.

Næste billede i filmen vises.

De kan trykke på **SKIP/ FRAME** ▶▶ (Næste) til de følgende billeder.

**BEMÆRK:** Trin baglæns er ikke tilgængeligt.

### **Slow-motion afspilning**

Tryk på **PLAY/PAUSE** (▶/||) en gang under afspilning.

Skærmen standser og viser et stilbillede.

Tryk på **SEARCH/SLOW** ▶▶ på fjernbetjeningen.

Tryk på **SEARCH/SLOW** (◀◀ langsom tilbage eller langsom fremad ▶▶) for at øge eller mindske slow motion afspilningens hastighed.

Der er 4 slow-motion mode med SR 1/2X, SR 1/4X, SR 1/8X, PAUSE, SF 1/8X, SF 1/4X, SF 1/2X.

Slow-motion hastigheden vises på skærmen hver gang De ændrer den.

For at gå tilbage til normal afspilning, tryk på **PLAY/PAUSE** (▶/||).

### **Direkte valg af scener**

#### **Vælg scener via tid (kun i version 2.0 VCDs)**

De kan se video CD'en med start fra hvilket punkt De ønsker.

Tryk **SEARCH** på fjernbetjeningen en gang under afspilning.

Tidssøgningsboks vises på skærmen som **SPORTID (TRACK TIME) \_\_ : \_\_ : \_\_ / xx : xx : xx**

Indtast tidspunktet via cifferknapperne.

Tryk **SEARCH MODE** på fjernbetjeningen to gange under afspilning.

Tidssøgningsboksen vises på skærmen som DISK TID (DISC TIME) \_\_ : \_\_ : \_\_ / xx : xx : xx

Indtast tid via cifferknappe.

**BEMÆRK:**

Disc search (Disk søgning) er kun tilgængelig når PBC er off (af).

**Bekvemmelighedsfunktioner:**

- Hvis De prøver på at indtaste et højere ciffer end den totale tid for diskens indeværende titel, fjernes de indtastede cifre og De må indtaste igen.
- Hvis De opgiver at indtaste på Tid, tryk helt enkelt på RETURN, og slet funktionen.

**Vælg spor via cifferknappe**

De kan afspille hvilket spor De vil, ved at trykke på den tilsvarende cifferknap.

**For at nå sporumre højere end "9" brug +10 knappen. Tryk en gang på denne knap og indtast derefter det to-cifrede sporummer.**

Hvis De prøver at indtaste et nummer som er større end de totale antal spor, vises "⏏" symbolet i oppe til venstre på skærmen.

**BEMÆRK:**

Denne funktion er kun tilgængelig når PBC er af (off).

**Gentag afspilning**

**Gentag Afspilning**

**Tryk på REPEAT under afspilning.**

Hver gang man trykker på denne knap, vises en anderledes boks på skærmen.

- Hvis "GENTAG SPOR" (REPEAT TRACK) vises, afspilles den nuværende titel igen.
- Hvis "GENTAG ALT" (REPEAT ALL) vises, afspilles hele disken igen.
- Hvis "GENTAG AF" (REPEAT OFF) vises, er gentag mode ubrugbar.

**BEMÆRK:**

Gentag modes er kun tilgængelige når PBC er af.

**Gentage sektioner mellem to specifikke punkter.(A – B gentag)**

**Tryk på A-B under afspilning på det sted hvor gentag afspilning skal påbegyndes (A).**

"A TIL B INDSTIL A" vises på skærmen.

**Tryk på A-B igen på det sted hvor gentag afspilning skal afsluttes (B).**

"A TIL B INDSTIL B" vises og gentag afspilning af sektionen mellem A og B starter.

**For at vende tilbage til normal afspilning**

Tryk på A-B igen. "A TIL B SLETET" (A TO B CANCELLED) vises og A-B Gentag er slettet.

**BEMÆRK:**

Hvis De opgiver at gå ind på B efter at være gået ind på A, tryk helt enkelt på RETURN og funktionen slettes.

**Bekvemme Funktioner**

**Vise information om Tid**

**Tryk på TIME under afspilning.**

Hver gang der trykkes på en knap, vises en ændret tidsinformationsboks på skærmen.

- Hvis "Single elapsed" (Enkelt forløbet) vises, vil den forløbne tid for den titel som afspilles blive vist.
- Hvis "Single remain" (Enkelt resterende) vises, vil den resterende tid for den titel som afspilles, blive vist.
- Hvis "Total Elapsed" (Helt forløbet) vises ser man den tid på disken, som er forløbet.
- Hvis "Total remain" vises, vises den resterende tid på disken

Når man trykker på TIME knappen for femte gang, lukkes display menu skærmen. "DISPLAY AF" vises.

**Vise en scene større og nærmere**

Denne zoom-in funktion muliggør for Dem at se nærmere på den scene De netop ser, og er en specielt vigtig funktion, når De ser en science fiction- eller eventyrfilm.

**Tryk på ZOOM under afspilning.**

"Zoom On (På)" vises på skærmen, og billedet er nu større. De kan ændre zoom-

proportionen ved at trykke på ZOOM knappen mere end en gang. Der findes 133%, 150% og 200% zoom mode.

**BEMÆRK:** De kan flytte billedet dvs. ændre det zoomede sted ved at anvende ◀ / ▶ / ▲ / ▼ pil knapper. This is valid for zoom-in only.

#### **For at gå tilbage til normal afspilning**

Efter at zoomproportionen er 200%, tryk på ZOOM igen. "Zoom Af" (Off) vises på skærmen og billedet er nu i normal størrelse.

#### **Indroduktion - Indholdsoversigts menu**

Tryk på STOP knappen hvis den er i play mode.

Tryk på MENU knappen for at se menuen. Denne menu indeholder:

1. Intro (introduktion)
2. Disc (disk)
3. Track (spor)
4. Exit (afslut)

#### **Intro**

Intro menu bruges til at introducere diskens indhold.

Når De vælger INTRO valgmuligheden, afspilles kun de første 10 sekunder af hvert spor og fortsætter til det næste spor.

Efter det sidste spor stopper afspilningen.

#### **Disc**

Når De vælger DISC valgmuligheden, går enheden til digest (indholdsoversigt) mode og 9 billeder, som hver viser den første scene fra sporene, vises på skærmen.

Ved at bruge pilknapperne, kan et billede vælges. Når det er fokuseret starter filmafspilningen indeni billedet.

Tryk på SELECT knappen for at starte hel skærm afspilning af den valgte scene.

Tryk på SKIP/FRAME knapperne for at vise næste eller foregående 9 scener i indholdsoversigten.

Tryk på TITLE knappen for at annullere indholdsoversigten.

#### **Track (spor)**

Når De vælger TRACK valgmuligheden, går enheden til indholdsoversigten og 9 billeder som viser forskellige scener fra det første spor vises på skærmen.

Ved at bruge pilknapperne kan et billede vælges. Når det er fokuseret starter filmafspilningen indeni billedet.

Tryk på SELECT knappen for at starte afspilning af den valgte scene.

Tryk på SKIP/FRAME knapperne for at vise 9 scener fra næste eller foregående spor.

Tryk på TITLE knappen for at annullere indholdsoversigten.

#### **Exit**

Brug denne valgmulighed til at forlade menuen.

### **Audio CD afspilning**

#### **Basal afspilning**

1. Tryk på power knappen
2. Tryk på OPEN/CLOSE for at åbne diskbakken.
3. Anbring pladen på bakken
4. Tryk på OPEN/CLOSE .

Afspilning begynder.

#### **Efter anvendelse**

Fjern disken når enheden ikke er i brug.

#### **BEMÆRK:**

- Hvis disken placeres med den forkerte side nedad (og det er en enkeltsidet plade) vises "DÅRLIG DISK" på skærmen.

#### **Anbefaling:**

- Når "⏏" vises mens en knap håndteres, betyder det at den modsvarende funktion er forhindret af afspilleren .

#### **Stoppe afspilning**

Tryk på stop to gange.

#### Til deres hjælp:

- Når afspilningen er stoppet, registrerer enheden det sted hvor der blev trykket en gang på **STOP (■)**. Tryk på **PLAY/ PAUSE (▶/||)** igen, og afspilningen gentages fra dette sted. Når bakken er åbnet eller hvis der trykkes på **STOP (■)** igen, renses GENTAG-funktionen.
- For at stoppe afspilningen permanent, tryk på **STOP (■)** to gange. Når der trykkes på **STOP (■)** knappen første gang, vises en meddelelse "TRYK PLAYKNAPPEN FOR AT GÅ VIDERE" på skærmen for at minde Dem om, hvis De ønsker at fortsætte afspilningen. For at stoppe afspilningen, tryk på **STOP (■)** knappen igen, eller tryk på **PLAY/ PAUSE (▶/||)** for at fortsætte.

#### Hurtigt fremad / tilbage

Tryk på **SEARCH/SLOW (◀◀ Hurtigt tilbage eller ▶▶ Hurtigt fremad)** på fjernbetjeningen.

- Hastigheden fremad (2x, 4x, 8x, 16x) eller tilbage (2x, 4x, 8x, 16x) ændres for hvert tryk på **▶▶** eller **◀◀** knappen. De kan også genoptage normal afspilning ved at anvende disse knapper.
- Normal afspilning genoptages, når der trykkes på **SELECT** knappen eller der trykkes to gange på **PLAY/PAUSE (▶/||)** knappen.

**BEMÆRK:** Der høres ingen lyd under hurtigt fremad eller hurtigt tilbage.

#### Hop fremad / tilbage

##### Hop fremad

Tryk på **SKIP/ FRAME ▶▶ (Næste)** på fjernbetjeningen under afspilning.

Et spor hoppes over hver gang der trykkes på knappen.

##### Hop tilbage

Tryk på **SKIP/ FRAME ◀◀ (Forrige)** på fjernbetjeningen under afspilning.

Når der trykkes en gang på knappen i midten af et spor, vender afspilningen tilbage til sporets begyndelse. Når der trykkes igen, hoppes et spor over, hver gang der trykkes på knappen.

#### Pause

Tryk på **PLAY/PAUSE (▶/||)** under afspilning.

Afspilningen indstilles.

For at vende tilbage til normal afspilning, tryk på **PLAY/PAUSE (▶/||)** igen.

#### Direkte valg af spor

##### Vælg via Tid

De kan afspille audio CD'en med start fra hvilket tidspunkt De ønsker.

Tryk **SEARCH** på fjernbetjeningen en gang under afspilning.

Tidssøgningsboks vises på skærmen som **SPORTID (TRACK TIME) \_\_ : \_\_ : \_\_ / xx : xx : xx**

Indtast tidspunktet via cifferknapperne.

Sporet afspilles med start fra det ønskede tidspunkt lige efter at De har indtastet Tiden.

Tryk **SEARCH** på fjernbetjeningen to gange under afspilning.

Tidssøgningsboksen vises på skærmen som **DISK TID (DISC TIME) \_\_ : \_\_ : \_\_ / xx : xx : xx**

Indtast tidspunktet via cifferknapperne.

Afspilleren går til indtastet tid på disken.

##### Til deres hjælp:

- Hvis De forsøger at indtaste et højere ciffer end den totale tid for den nuværende titel, fjernes de indtastede cifre og De må indtaste igen.
- Hvis De opgiver at indtaste Tiden, tryk ganske enkelt på **RETURN** knappen og funktionen slettes.

##### Få adgang til spor ved hjælp af cifferknapperne

De kan spille hvilket spor De ønsker, bare ved at trykke på den modsvarende cifferknap.

Til spornumre som er højere end "9" anvend +10 knappen. Tryk en gang på denne knap, og derefter på det tocifrede spornummer.

Hvis De prøver på at indtaste et nummer som er højere end spornumrene på disken, vises "⏏" symbolet på skærmen.

### **Gentag afspilning**

**Tryk på REPEAT under afspilning.**

Hver gang der trykkes på denne knap, vises en anderledes gentage boks på skærmen.

- Hvis "GENTAG SPOR" (REPEAT TRACK) vises, afspilles den nuværende titel igen.
- Hvis "GENTAG ALT" (REPEAT ALL) vises, afspilles hele disken igen.
- Hvis "GENTAG AF" (REPEAT OFF) vises, er gentag mode ubrugbar.

**BEMÆRK:** Hvis afspilningslisten er aktiv, gentages afspilningslisten i stedet for hele disken i tilfældet "Repeat All" (Gentag Alle).

### **Gentage sektioner mellem to specielle steder (A – B gentag)**

**Tryk på A-B under afspilning på det sted gentag afspilning skal påbegyndes (A).**

"A TIL B INDSTIL A" vises.

**Tryk på A-B igen på det sted hvor gentag afspilning skal afsluttes (B).**

"A TIL B INDSTIL B" vises og gentag afspilning af valget mellem A og B påbegyndes.

**Tilbage til normal afspilning:**

Tryk på A-B igen. "A TIL B SLETTET" (A TO B CANCELLED) vises og A-B Gentag er slettet.

**BEMÆRK:**

Hvis De opgiver at gå ind på B efter at være gået ind på A, tryk helt enkelt på RETURN, og funktionen slettes.

### **Bekvemme Funktioner**

**Vise information om Tid**

**Tryk på TIME under afspilning.**

Hver gang der trykkes på denne knap, vises en informationsboks på TV-skærmen.

• Hvis Tidsvisning: "ENKELT FORLØBET" vises, vil den forløbne tid for det spor som afspilles blive vist.

• Hvis Tidsvisning: "ENKELT RESTERER" vises, vil den resterende tid for det spor som afspilles blive vist.

• Hvis Tidsvisning: "HELT FORLØBET" vises, vil den forløbne tid for den disk som afspilles blive vist.

• Hvis Tidsvisning: "HELT RESTERE" vises, vil den resterende tid for den disk som afspilles blive vist.

### **Program Funktion**

Tryk på STOP knappen hvis afspilning er i gang.

**Tryk PROG for program mode**

Programliste vises.

Indtast de spornumre De ønsker at lægge til i programlisten.

Til spornumre som er højere end "9" anvend +10 knappen. Tryk en gang på denne knap, og derefter på det tocifrede spornummer.

Tryk på **PLAY/PAUSE** knappen for at afslutte programmeringen.

Skærmen renses og filer på programlisten afspilles fortløbende.

**BEMÆRK:**

Hvis De prøver at indtaste et ciffer som er højere end det totale antal spor på disken, fjernes de indtastede cifre og De må indtaste igen.

• De kan fjerne det sidste spor på afspilningslisten ved at trykke på C knappen.

• Programmet annulleres når:

- Diskbakken åbnes eller lukkes

- Der slukkes for strømmen.

### **Introduktionsmenu**

Tryk på STOP knappen hvis afspilning er i gang.

Tryk på MENU knappen for at se menuen. Denne menu indeholder:

1. Intro (introduktion)
2. Shuffle On/Off (Shuffle af/på)
3. Program

#### 4. Exit (afslut)

##### Intro

Intro menu bruges til at præsentere diskens indhold.

Når De vælger INTRO valgmuligheden, afspilles de første 10 sekunder af hvert spor og går derefter til næste spor.

Efter det sidste spor standser afspilningen.

##### Shuffle

Når SHUFFLE er på, afspilles sporene en gang i tilfældig orden.

##### Program

Når de vælger PROGRAM muligheden, aktiveres programmode.

##### Exit

Brug denne valgmulighed til at forlade menuen.

## CD MENU

For at se vejledningsstrukturen (menu) til JPEG/MP3 CD'er kan De indstille CD MENU valg til WITH MENU på indstillingssiden.

Hvis CD MENU valg indstilles til NO MENU, MP3 eller JPEG afspilles indholdet automatisk uden at vise menu.

### Basal afspilling

1. Tryk på **power knappen**
2. Tryk på **OPEN/CLOSE for at åbne diskbakken**

3. Anbring en CD-R disk på bakken

Hold i disken uden at røre ved dens over- eller underside, anbring den med tekstsiden opad, juster den ifølge retningslinierne, og anbring den i dens rigtige position.

4. Tryk på **OPEN/CLOSE for at lukke diskbakken**

DISC LOADING (DISK LADER) meddelelse vises på skærmen. Vent venligst et øjeblik.

CD MENU vises. Vejledning findes på venstre side og filer i den valgte liste findes på højre side.

5. Tryk på **▲ / ▼ for at vælge filer**

I stop mode eller når man spiller MP3\* kan bru-

geren manøvrere i den nuværende stifinder.

#### 6. Tryk på **SELECT ◀ / ▶** for at skifte mellem stifinder og filer

##### På højre side:

Tryk på RETURN på den højre side for at gå til hovedstifinderen.

Tryk på **◀ (VENSTRE)** for at skifte til stifinder.

##### På venstre side :

Tryk på **▶ (HØJRE)** eller **SELECT** for at skifte til filer. Den valgte stifinders indhold vises på højre side efter aflæsning af stifinder. Første post oplyses først.

**Bemærk:** De kan anvende **▶▶** og **◀◀** knapperne til page up / down i fil listen.

#### 7. Tryk på **SELECT** på en fil som skal afspilles

##### MP3 Fil :

Valgt MP3 begynder afspilning.

Forløbet tid eller resterende tid vises ifølge Time Mode (tids-mode).

##### JPEG Fil :

Valgt JPEG vises på fuld skærm.

Slide Show starter automatisk.

### PAUSE

Tryk på **PLAY/PAUSE (▶/||)** en gang under afspilning.

Afspilningen slettes. PAUSE meddelelse vises på skærmen.

For at gå tilbage til normal afspilning, tryk på **PLAY/PAUSE (▶/||)** igen.

### Stop afspilning

Tryk på **STOP (■)** to gange.

Afspilningen stoppes. STOP meddelelse vises på skærmen et stykke tid.

### Hurtigt Fremad / Tilbage

##### Kun til MP3 :

Tryk på **◀◀ / ▶▶** under afspilning for at forøge/ned sætte hastigheden på afspilningen.

FR 16x, FR 8x, FR 4x, FR 2x, PLAY, FF 2x, FF

4x, FF 8x, FF 16x er afspilningshastigheds mode.

**BEMÆRK:**

Der høres ingen lyd under hurtigt fremad eller hurtigt tilbage.

**Hop Fremad / Tilbage**

Tryk på **◀◀ / ▶▶** under afspilning for at hoppe til den foregående/næste fil.

Næste fil i den nuværende stifinder afspilles.

**Billedtransformation**

**Kun til JPEG :**

Tryk på **▶** for at starte slide show

Der er fire transformationsmode:

- Inverteret
- Venstre
- Højre

Disse funktioner tillades kun, når et billede vises normalt, og vil automatisk blive slettet, når et nyt billede vises. Pil knapperne anvendes til at vælge de forskellige transformationsmode.

Tryk på **▲** for inverteret/normal

Tryk på **◀** for venstredrejning

Tryk på **▶** for højredrejning

**ZOOM**

**Kun til JPEG:**

Tryk på **▶** for at starte slide show

Forsynet med både ZOOM ind/ud og Zoom pan funktioner til JPEG billeder.

Tryk på **ZOOM** for at tænde/slukke for denne funktion

Når denne mode er på, kan ethvert billede vises i den seneste proportion som brugeren har valgt.

En meddelelse angiver den nuværende proportion på skærmen.

Hvis zoom mode er på,

Tryk på **▶▶ / ◀◀** for at kontrollere proportionen af zoom ind/ud.

Zoomproportionerne er 50% og 75% til zoom ud og 100%, 133%, 150% og 200% til zoom ind. (Rækkefølgen er: 50%, 75%, 100%, 133%, 150%, 200%).

Med ZOOM mode af, gradueres et billede til at passe til hele skærmen.

**BEMÆRK:**

• Under ZOOM funktion, er billedtransformation ikke tilgængelig.

**Oversigts-Mode**

**Kun til JPEG :**

Tryk på **▶** for at starte slide show

Tryk på **TITLE** knappen under JPEG slide show. Enheden kommer til oversigtspositions mode. 9 billeder vises på skærmen.

Anvend pilknapperne for at vælge menuikon.

Tryk på **SELECT** knappen for at vise det valgte billede.

Tryk på **▶▶** eller **◀◀** knapperne for at vise næste eller foregående "9" billeder i indholdsoversigten.

Tryk på **TITLE** knappen for at annullere oversigtspositions mode.

**Gentag Mode**

Tryk på **REPEAT** for at ændre nuværende gentag mode

Gentag mode vises et stykke tid i slide show mode.

I **CD MENU** vises det længst ned.

**Visning af tidsinformation**

Tryk på **TIME** for at ændre vist Tid mode

Der er to Tid mode:

- Kapitel forløbet
- Kapitel resteret

Tid vises kun under MP3 afspilning.

**AFSPILNINGS MODES**

1. Tryk på **STOP (■)** knappen
2. Tryk **▶** for at komme til Afspilningsmode menuen.
3. Tryk **SELECT** for at skifte Afspilningsmode.

Mulige valg er:

#### **FOLDER NORMAL**

Når denne Afspilnings Mode er valgt, vil den valgte folder blive afspillet en gang.

#### **FOLDER GENTAG (FOLDER REPEAT)**

Når denne Afspilnings Mode er valgt, vil den valgte folder blive gentaget uafbrudt.

#### **DISK SKANNING (DISC SCAN)**

Når denne Afspilnings Mode er valgt, afspilles de første 10 sekunder af alle spor.

#### **DISK NORMAL (DISC NORMAL)**

Når denne AfspilningsMode er valgt, vil disken blive afspillet en gang.

#### **DISK GENTAG (DISC REPEAT)**

Når denne AfspilningsMode er valgt, vil disken gentages uafbrudt.

#### **BLANDE (SHUFFLE)**

Når denne AfspilningsMode er valgt, vil sporene i den aktuelle folder afspilles en gang i blandet orden.

#### **ENKELTSPOR (SINGLE TRACK)**

Hvis denne mulighed er valgt, vil det ønskede spor kun spilles en gang.

#### **GENTAG SPOR (REPEAT TRACK)**

Hvis denne mulighed er valgt, vil det ønskede spor gentages uafbrudt.

### **Program Funktion**

Tryk på PROG for at vælge program mode i stop mode

PROGRAM meddelelse vises.

Tryk på CIFFER ▲ / ▼ knapperne for at vælge filer i den nuværende stifter

Alternativt kan De bruge ◀ / ▶ knapperne og derefter trykke på SELECT og lægge den valgte fil til på programlisten.

PROGRAMmeddelelse vises med det nuværende filindeks på listen.

Tryk på STOP for at afslutte program

Tryk på PLAY for at starte program

AFSPIL (PLAY) meddelelse vises.

Filer i programlisten afspilles fortløbende.

**Hvis De vil forlade program mode:**

Tryk på STOP knappen hvis et spor afspilles.

Tryk på PROG knappen.

Tryk på STOP knappen igen.

#### **Bekvemmelighedsfunktioner:**

- De kan tage det sidste spor væk fra afspilnings-listen ved at trykke på C knappen.
- Programmet findes stadig, også efter at programafspilningen slutter
- Programmet slettes når:
  - Diskbakken åbnes eller lukkes
  - Der slukkes for strømmen

### **Anvende indstillingsmenu**

Tryk på SETUP knappen på fjernbetjeningen når afspilleren ikke er i afspilningsmode.

Indstillings hovedmenusiden vises. Det er den menu, hvor De kan ændre enhedens indstillinger.

#### **ANVENDE HOVEDSIDE**

Vælg post ved at anvende ▲ / ▼ op/ned pil knapperne.

Når den er valgt, vil posten blive oplyst.

Tryk SELECT for at åbne undermenuen til den markerede post.

Undermenuen til den valgte post vises på skærmen.

INDSTILLINGS menu er kun tilgængelig, når afspilleren ikke afspiller en disk.

I GENTAG (Foreg.-Stop) mode, er nogle sider og nogle poster ikke tilgængelige. På HOVED siden, har De ikke adgang til VIDEO INDSTILLING og HOVEDINDSTILLING sider i GENTAG mode.

**Bemærk: For at lukke indstillings-menuen, vælg EXIT SETUP og tryk på SELECT, eller tryk på DISPLAY.**

#### **ANVENDE UNDERMENUER**

Når De er kommet ind i en undermenu,

Anvend ▲ / ▼ op/ned pil knapperne for at flytte den oplyste position op og ned.

Anvend ◀ / ▶ venstre/højre pil knapperne for at skifte mellem venstre og højre menuer.

Tryk på **SELECT** for at vælge den fremhævede mulighed på den rigtige menu.

**Bemærk:**

- Vælg **MAIN PAGE** i enhver undermenu for at komme tilbage til hovedsiden, og tryk på **SELECT** knappen.
- For at lukke indstillingsmenuen, tryk på **DISPLAY**.

## MENU POSTER

### VIDEO INDSTILLING

VIDEO INDSTILLINGSSIDEN er ikke tilgængelig hvis afspilleren er i GENTAG (Foreg.-Stop) mode.

#### TV DISPLAY:

Udseendets proportioner, som fås med DVD afspilleren, kan variere på linie med de funktioner som er tilgængelige på TV'et som anvendes.

Valgmulighederne er:

#### NORMAL / PS (4x3 Pan & Scan):

Giver Dem mulighed for at se filmen på hele Deres TV's skærm, men ikke højre og venstre kant. Denne type af billede kan kun ses, hvis den findes på disken.



#### NORMAL / LB (4x3 Letterbox):

Gør Dem i stand til at se film i dennes proportionelle udseende. De kan se hele filmens ramme, men den vil fylde en mindre del af skærmen.



#### WIDE (Wide screen 16x9):

Afhængig af DVD diskens format. (dvs.

2.35:1) kan billedet stadig have sorte streger over og under dette billede.



#### TV TYPE:

Videostandarden på DVD afspiller output kan vælges fra 'MULTI', 'NTSC' eller 'PAL'.

Hvis 'MULTI' vælges, vil output standard være enten NTSC eller PAL afhængigt af den DVD som afspilles.

Hvis 'PAL' vælges, vil video output blive omdannet til PAL standard uanset diskstandard.

### AUDIO INDSTILLING

#### DYNAMIC (Dynamisk Område Kompression):

Forbedrer frekvenssvar. Denne post kan vælges mellem "OFF" (AF) og "FULL" (FULDT).

#### LPCM OUTPUT:

Denne post kan vælges som "LPCM 96K" eller "LPCM 48K".

### SPROGINDSTILLING

Audio, diskmenu og undertitelposter vil ikke være tilgængelige hvis afspilleren er i GENTAG (Pre-Stop) mode.

#### OSD LANG:

De kan vælge OSD standard sprog fra afspillermenuer.

#### AUDIO:

De kan vælge standard audio sprog, hvis det støttes af denne DVD disk.

#### DISK MENU:

De kan vælge DVD diskens menusprog mellem disse sprog. Diskmenuen vises i det valgte sprog, hvis det støttes af denne DVD disk.

#### SUBTITLE:

De kan vælge undertitel standard sprog, hvis det støttes af denne DVD disk.

## **FORÆLDREINDSTILLINGER**

FORÆLDREINDSTILLING side er ikke tilgængelig, hvis afspilleren er i GENTAG (Pre-Stop) mode.

Afspilning af nogle DVD'er kan være begrænset afhængigt af brugerens alder. "Forældrestyring" funktionen giver mulighed for begrænset afspilningsniveau, som bestemmes af forældrene.

### **PARENTAL SETUP (Forældreniveau):**

Forælderniveau kan indstilles til et af otte niveauer eller "KOBLES FRA" (NO PARENTAL). Med "FRAKOBLET" (NO PARENTAL) eller niveau "8 VOKSNE" (ADULT) indstillinger kan De se alle DVD titler, uden at tage hensyn til DVD diskens forældreniveau. De kan se DVD disk, som har samme eller lavere forældreniveau end afspillerens niveau.

### **PASSWORD (Adgangskode):**

Med denne valgmulighed kan adgangskode indstilles for at ændre forældreniveau. Fabrikens forudindstillede adgangskode er "0000"

De må indtaste en XXXX cifret adgangskode, hver gang de ønsker at ændre forældreniveau. Hvis De glemmer Deres adgangskode, kontakt venligst teknisk service.

### **Change Password:**

Med denne post kan De ændre den nuværende adgangskode.

For at ændre adgangskode bliver De spurgt om Deres gamle adgangskode. Efter at De har indtastet Deres gamle adgangskode, kan De nu anvende den nye 4-cifrede adgangskode.

- De kan bruge C knappen for at slette ikke korrekt adgang.

## **PREFERENCER**

VINKELMARKERING, **CD MENU** og **STANDARTPOSTER** er ikke tilgængelige hvis afspilleren er i GENTAG (Pre-Stop) mode.

### **ANGLE MARK (Vinkelmarkering):**

Dette valg giver Dem mulighed for at tænde/slukke for vinkelmarkering på skærmen, som vises for at angive at en multivinkel scene er begyndt. Det viser også hvilken vinkel De ser for øjeblikket.

### **STANDBY TID:**

Standby tidsaktivering kan justeres, eller også kan standby blive passiveret med denne valgmulighed. Hvis en af tidsvalgmulighederne vælges, er standby aktiveret, når der ikke trykkes på en knap for at vælge tid i stop mode. Valgmulighederne er OFF (AF), 5 MIN., 15 MIN., 35 MIN.

### **CD MENU**

Denne valgmulighed gør Dem i stand til at gøre CD MENU, som bruges ved afspilning af MP3 eller JPEG CD'er, brugbar eller ubrugbar.

### **TRANSPARENCY (Tydelighed):**

Ved brug af denne valgmulighed kan et af fire tydelighedsniveauer vælges til visning på skærmen.

### **DEFAULTS (Standarder):**

Hvis De vælger **RESET** og trykker på **SELECT** knappen, lades fabrikens forudindstillinger. Forældreniveau og forældreadgangskode ændres ikke.

## SPECIFIKATIONER

DVD- / VIDEO CD- / CD- / CDR- / CDRW- / MP3- / JPEG- Afspiller,

<b>Pladetyper som støttes</b>	DVD :SS/SL 4.7" (DVD-5) SS/DL 4.7" (DVD-9) DS/SL 4.7" (DVD-10) DS/DL 4.7" (DVD-18)  VCD CD-DA CD-R CD-RW MP-3 JPEG-Bilde-CD
<b>Videotype</b>	MPEG-2 Digital Video Standard Afkodning (MPEG-1 støttet) Fuld skærm videovisning med 720 x 576 (PAL) & 720 x 480 (NTSC) pixel 50 og 60 Hz frame opdateringshastigheder (PAL & NTSC) Digital bit-strøms bearbejdningshastighed op til 10.08Mbits/sek. Linieopløsning: mere end 500 linier.
<b>Audio Type</b>	Dolby Digital Afkodning LPCM DTS afkodning
<b>Audio Output</b>	<b>Digital Audio Outputs:</b> IEC 958 TOSLINK  <b>Analog Outputs:</b> 24 Bit/ 96, 48, 44 1kHz down-sampling DAC

## Problemløsning

### Dårlig billedkvalitet (DVD)

- Sørg for at DVD diskens overflade ikke er skadet. (Skrammer, fingeraftryk etc.)
- Rengør DVD disken og prøv igen.
  - Se instruktioner beskrevet i "Bemærkninger om disks" til at rengøre Deres disk korrekt.
- Sørg for at DVD disken er i diskbakken med etiketten opad.
- En fugtig DVD disk eller kondens kan påvirke udrustningen. Vent 1 eller 2 timer i Stand-by for at lade udrustningen tørre.

### Disken afspilles ikke

- Ingen disk i afspilleren.
  - Læg en disk på bakken.
- Disken ikke korrekt ladet
  - Sørg for at DVD disken er i diskbakken med etiketten opad.
- Forkert disktype. Afspilleren kan ikke spille CD-ROM'er etc.
- Regionkoden på DVD'en skal matche afspilleren.

### Forkert OSD sprog

- Vælg sproget i indstillingsmenuen.

### Sproget til lyd eller undertitler på en DVD kan ikke ændres.

- Multisprog lyd og/eller undertitler er ikke indspillet på DVD'en.
- Prøv at ændre lyd eller undertitler ved at bruge DVD'ens titelmenu. Nogle DVD'er tillader ikke brugeren at ændre disse indstillinger uden at bruge diskmenuen

### Nogle funktioner (Vinkel, Zoom etc.) fungerer ikke

- Disse funktioner er ikke tilgængelige på DVD'en.
- Vinkel kan kun ændres, når vinkelsymbolet vises.

### Ingen billede

- Har De trykket på de rigtige knapper på fjernbetjeningen? Prøv en gang til.

### Ingen lyd

- Check at volumen er indstillet til et hørbart niveau.
- Sørg for at De ikke har lukket for lyden ved et uheld.

### Forvrænget lyd

- Check at hensigtsmæssig lyttemode indstilling er korrekt.

### Ingen svar fra fjernbetjeningen

- Sørg for at fjernkontrollen er i korrekt mode.
- Check at batterierne sidder rigtigt.
- Skift batterier.

### Hvis ingenting fungerer

Hvis De har prøvet løsningerne ovenfor og ingen ser ud til at fungere, prøv at slukke for Deres TV-DVD og tænd igen. Hvis dette ikke fungerer, kontakt Deres leverandør eller TV-DVD reparationstekniker.

**Prøv aldrig at reparere en defekt TV-DVD afspiller selv.**

## DEFINITION AF TERMER

### Vinkel

På nogle DVD disks er der indspillet scener, som er blevet optaget samtidigt fra flere forskellige vinkler (samme scene er taget forfra, fra venstre side, fra højre side, etc.). Med sådanne disks kan VINKEL knappen anvendes for at se scenen fra forskellige vinkler.

### Kapitelnummer

Disse numre spilles ind på DVD disks. En titel er inddelt i mange sektioner, hver af dem er nummereret, og specielle dele af video præsentationen kan søges hurtigt ved hjælp af disse numre.

### DVD

Dette refererer til en high-density optisk disk på hvilken der, ved hjælp af digitale signaler, er indspillet billeder og lyd af høj kvalitet. Omfatter en ny videokompressions teknologi (MPEG II) og high-density indspilningsteknologi. DVD muliggør æstetisk indbydende full-motion video som indspilles en længre tidsperiode (for eksempel kan en hel film spilles ind).

DVD har en struktur, som består af to 0.6 mm tynde disks, som er klæbet fast ved hinanden. Eftersom jo tyndere disk, jo højere densitet ved hvilken informationen kan indspilles, har en DVD disk en større kapacitet end en enkelt 1.2 mm tyk disk. Da de to tynde disks er klæbet fast ved hinanden, er der mulighed for at opnå dobbeltsidig afspilning en gang i fremtiden også for længere varende afspilning.

### Afspilningskontrol

Dette er indspillet på en Video CD (Version 2.0). Scenerne eller informationen som kan ses (eller høres) kan vælges interaktivt med TV-skærmen ved at se på menuen som vises på TV-skærmen.

### Undertitler

Dette er trykte linier som ses nederst på skærmen, og som oversætter eller transskriberer dialogen. De indspilles på DVD diskene.

### Tid

Dette indikerer afspilningstid, som er forløbet siden starten på en disk eller en titel. Det kan bruges til at finde en speciel scene hurtigt. (Det er ikke alle disks der tillader tidssøgning. Dette bestemmes af diskens producent.)

### Titelnummer

Disse numre indspilles på DVD disks. Når disken indeholder to eller flere film, er disse film nummereret som titel 1, titel 2, etc.

### Spornummer

Disse numre er tildelt sporene som er indspillet på Video CD'er og CD'er. De gør det muligt at hurtigt lokalisere specielle spor.

### Video CD

Denne indeholder indspilninger af billeder og lyd, hvis kvalitet er på niveau med videobånd. Denne afspiller støtter også Video CD'er med afspilningskontrol (Version 2.0).

### **Dolby Digital**

---

Mange biografer er indrettet med 5.1 kanelers surround system. Samme teknologitype er til Deres rådighed i Deres hjem. For at fuldt ud nyde 5.1 kanalers surround, skal Deres DVD afspiller være tilsluttet en ekstern Dolby Digital dekoder via digitale outputs (enten koaksial eller optisk).

### **Dolby Pro Logic**

---

Dette er Dolby Laboratoriernes teknologi til at afkode Dolby Surround krypteretde programmer aktivt. Dolby Surround programmer har fire audiokanaler (Venstre, Center, Højre og Surround) krypteret i et standard 2-kanals stereo signal. Bagre kanal er mono.

### **PCM**

---

PCM står for Pulse Code Modulation og er digital audio.

### **MPEG**

---

Forkortning for Moving Picture Experts Group. Dette er en international standard for kompression af levende billeder. På nogle DVD'er er digital audio blevet komprimeret og indspillet i dette format.